

## Yleisiä tietoja vesipumppujen asennuksesta ja jäähdytysjärjestelmän huuhtelusta



Vesipumpun vaihdon ja siihen liittyvän jäähdytysjärjestelmän huuhtelun aikana tehdään usein virheitä, jotka voivat johtaa uuden jäähdytysnesteen kontaminoitumiseen ja uuden vesipumpun asianmukaisen toiminnan vaarantumiseen. Siksi on erityisen tärkeää huuhdella **koko** jäähdytysjärjestelmä **ennen** vesipumpun vaihtamista. Noudata vesipumpun tiivistämiseen liittyviä ohjeita ja käytä asianmukaista jäähdytysnestettä.

**Huomioi seuraavat yleiset vinkit liittyen vesipumpun vaihtoon ja jäähdytysjärjestelmän huuhteluun ja uudelleentäyttöön:**



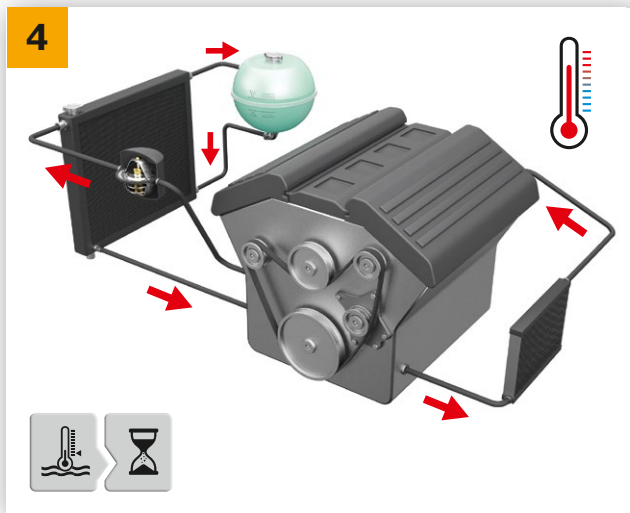
- Tyhjennä käytetty jäähdytysneste valmistajan ohjeiden mukaisesti (avaa tyhjennystulppa, alempi jäähdytysletku jne.).
- Kerää jäähdytysneste ja hävitä se määräysten mukaisesti (**Huomio: myrkyllistä, sisältää glykolia**). Vanhaa jäähdytysnestettä ei saa käyttää uudelleen.



- Jos vanha jäähdytysneste on hyvin likaantunutta, on termostaatti tärkeää tarkastaa ja tarvittaessa vaihtaa.



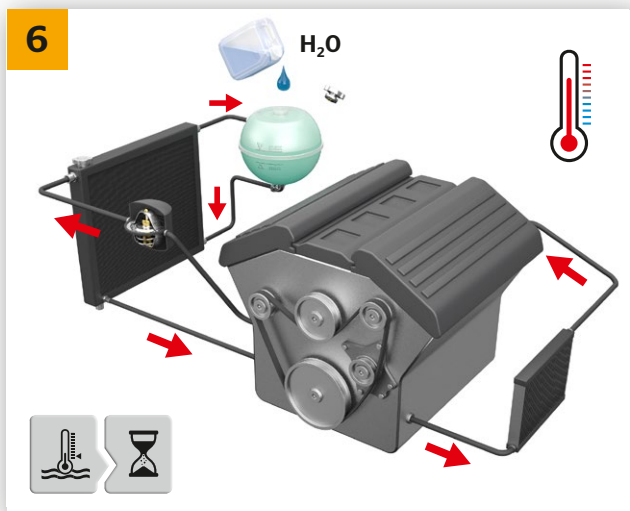
→ Sekoita oikeassa suhteessa puhdasta vettä puhdistusaineeseen (esim. MB A0009891025, Liqui Moly 3320 tms.) ja kaada se jäähdytysjärjestelmään.



→ Käytä moottori käyntilämpöiseksi, jotta termostaatti avaa koko jäähdytysjärjestelmän kierron. Säädä matkustamon lämmitys suurimmalle asetukselle ja anna moottorin käydä puhdistusaineen valmistajan ohjeiden mukaisen ajan.

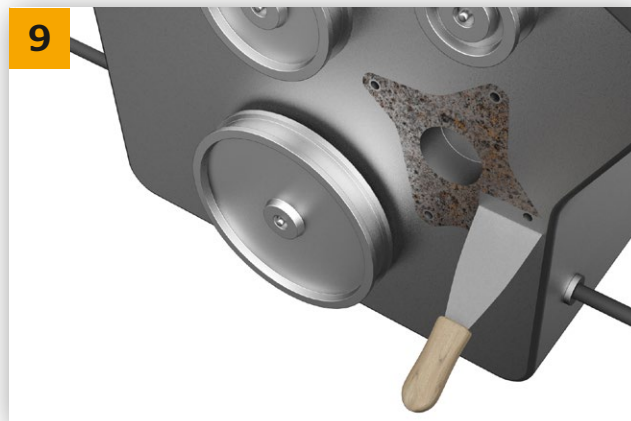
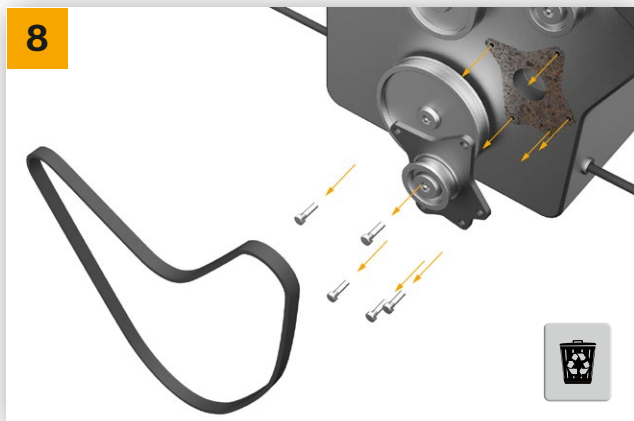


→ Tyhjennä puhdistusseos samalla tavoin kuin vaiheessa 1 (**Huomio: palovammojen vaara**).  
→ Toista tarvittaessa vaiheet 3 ja 4 jäähdytysnesteen likaantumisasteen mukaan.



→ Täytä jäähdytysjärjestelmä puhtaalla vedellä. Käytä moottori käyntilämpöiseksi 2500 r/min kierrosluvulla ja tyhjennä vesi järjestelmästä vaiheiden 1 ja 5 mukaisesti.





→ Irrota sitten vanha vesipumppu ja puhdista tiivistepinnat huolellisesti.



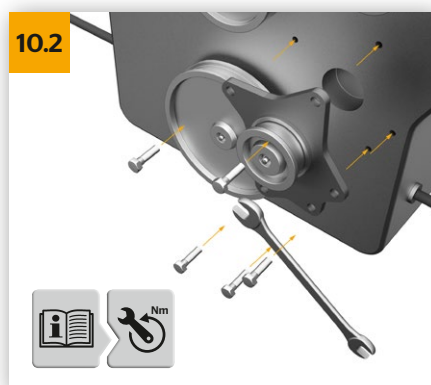
**Vertaa irrotettua vesipumppua uuteen osaan.**

**TÄRKEÄÄ: Älä koskaan pyöritä vesipumpun juoksupyörää kuivana.**

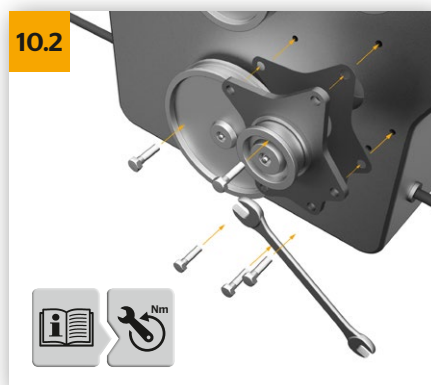
**Tämä voi vaurioittaa mekaanista akselitiivistettä ja aiheuttaa vuodon.**



→ Asenna uusi vesipumppu valmistajan ohjeiden mukaisesti. On välttämätöntä noudattaa annettuja kiristysmomenteja ja tietoja tiivisteiden/tiivisteaineiden käytöstä.



→ Käytä tiivistemassaa vain, jos se on nimenomaan mainittu kyseiselle vesipumpulle. Jos vesipumppu on asennettu käyttäen nestemäistä tiivistettä, varmista että sitä levitetään ohuelti ja tasaisesti ja että kovettumisaika huomioidaan ennen jäähdytysjärjestelmän täyttöä. Muutoin jäähdytysneste voi likaantua. Kiristä vesipumpun kiinnityspultit ilmoitettuun momenttiin.



→ Jos vesipumpussa on valmiiksi asennettu tiiviste tai O-rengas, tiivistemassaa ei saa käyttää. Kostuta esiasennetut O-renkaat jäähdytysnesteellä ennen pumpun asennusta. Älä käytä rasvaa.



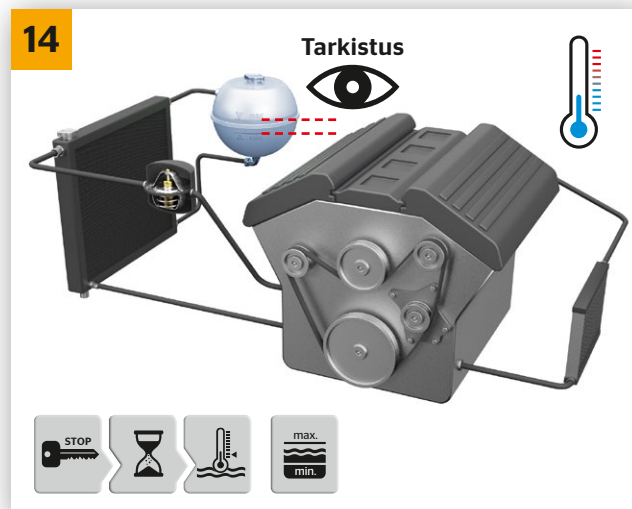
→ Täytä jäähdytysjärjestelmä uudella jäähdytysnesteellä. Käytä asianmukaista sekoitussuhdetta veteen. Käytä ainoastaan ajoneuvolle hyväksytyä jäähdytysnestetiivistettä. Käytettävään veteen liittyy erilaisia raja-arvoja (kovuus, pH) valmistajasta ja valmistusvuodesta riippuen. Käytä tislattua vettä, jos olet epävarma.



→ Ilmaa jäähdytysjärjestelmä valmistajan ohjeiden mukaisesti (käytä tarvittaessa täyttölaitetta) ja tarkista vuotojen varalta. Vähäinen vesivuoto vesipumpun aukosta on mahdollista ja loppuu pian.



→ Tee koeajo tai käytä moottori käyntilämpöiseksi. Tarkista vuodot sitten uudelleen sekä jäähdytysnesteiden määrä (**Huomio: palovammojen vaara**).



Tämän julkaisun sisältö ei ole juridisesti sitova ja se tarjotaan käyttöön vain tiedoksi. Tässä julkaisussa esiintyvät tuotemerkit ovat Continental AG:n ja/tai sen tytäryhtiöiden omaisuutta. Copyright © 2017 ContiTech AG. Kaikki oikeudet pidätetään. Täydelliset tiedot löydät osoitteesta: [www.contitech.de/disl\\_en](http://www.contitech.de/disl_en)

